

# ГРАЖДАНСКАЯ ОБОРОНА

## АВАРИЙНО-СПАСАТЕЛЬНЫЕ СЛУЖБЫ

Создание аварийно-спасательных служб, аварийно-спасательных формирований, нештатных аварийно-спасательных формирований на территории Российской Федерации определяет Федеральный закон от 22 августа 1995 года № 151-ФЗ.

**АВАРИЙНО-СПАСАТЕЛЬНАЯ СЛУЖБА (АСС)** — это совокупность органов управления, сил и средств, предназначенных для решения задач по предупреждению и ликвидации чрезвычайных ситуаций, функционально объединенных в единую систему, основу которой составляют аварийно-спасательные формирования.

**АВАРИЙНО-СПАСАТЕЛЬНОЕ ФОРМИРОВАНИЕ (АСФ)** — это самостоятельная или входящая в состав аварийно-спасательной службы структура, предназначенная для проведения аварийно-спасательных работ, основу которой составляют подразделения спасателей, оснащенные специальной техникой, оборудованием, снаряжением, инструментами и материалами.

**НЕШТАТНОЕ АВАРИЙНО-СПАСАТЕЛЬНОЕ ФОРМИРОВАНИЕ (НАСФ)** — это самостоятельная структура, предназначенная для непосредственного выполнения аварийно-спасательных работ, которая комплектуется аттестованными спасателями, а также квалифицированными специалистами существующих аварийно-восстановительных, ремонтно-восстановительных, медицинских и других подразделений.

### СОЗДАНИЕ аварийно-спасательных служб (формирований)

**Профессиональные АСС (АСФ), за исключением выполняющих горноспасательные работы, создаются:**

- в **ФОИВ** — решениями Правительства Российской Федерации по представлениям соответствующих ФОИВ и организаций Российской Федерации, согласованным с МЧС России и другими заинтересованными ФОИВ;
- в **субъектах Российской Федерации** — органами исполнительной власти субъектов Российской Федерации в соответствии с законодательством Российской Федерации;
- в **организациях, занимающихся одним или несколькими видами деятельности, при осуществлении которых законодательством Российской Федерации предусмотрено обязательное наличие у организаций собственных АСС (АСФ)**, — руководством организаций по согласованию с территориальными органами МЧС России;
- в **органах местного самоуправления** — по решению органов местного самоуправления, если иное не предусмотрено законодательством Российской Федерации.

**Профессиональные АСС (АСФ), выполняющие горноспасательные работы,** создаются решениями Правительства Российской Федерации по представлению МЧС России, согласованному с заинтересованными ФОИВ.

**Общественные АСФ** создаются общественными объединениями, уставными задачами которых является участие в проведении работ по ликвидации чрезвычайных ситуаций. Состав и структуру общественных АСФ определяют общественные объединения исходя из возложенных на них задач.

**НАСФ** создают организации, эксплуатирующие опасные производственные объекты I и II классов опасности, особо радиационно опасные и ядерно опасные производства и объекты, гидротехнические сооружения чрезвычайно высокой опасности и гидротехнические сооружения высокой опасности, за исключением организаций, не имеющих мобилизационных заданий (заказов) и не входящих в перечень организаций, обеспечивающих выполнение мероприятий по гражданской обороне.

Личный состав НАСФ комплектуется за счет работников организаций. Военнообязанные, имеющие мобилизационные предписания, могут включаться в НАСФ на период до их призыва (мобилизации).

### ОСНОВНЫЕ ЗАДАЧИ аварийно-спасательных служб (формирований)

**АСС (АСФ)**

- Поддержание органов управления, сил и средств аварийно-спасательных служб, аварийно-спасательных формирований в постоянной готовности к выдвиганию в зоны чрезвычайных ситуаций и проведению работ по ликвидации чрезвычайных ситуаций.
- Контроль за готовностью обслуживаемых объектов и территорий к проведению на них работ по ликвидации чрезвычайных ситуаций.
- Ликвидация чрезвычайных ситуаций на обслуживаемых объектах или территориях.

Кроме того, на АСС (АСФ) могут возлагаться задачи по:

- участию в разработке планов действий по предупреждению и ликвидации чрезвычайных ситуаций на обслуживаемых объектах и территориях;
- участию в подготовке решений по созданию, размещению, определению номенклатурного состава и объемов резервов материальных ресурсов для ликвидации чрезвычайных ситуаций;
- пропаганде знаний в области защиты населения и территорий от чрезвычайных ситуаций, участию в подготовке населения и работников организаций к действиям в условиях чрезвычайных ситуаций;
- участию в разработке нормативных документов по вопросам организации и проведения аварийно-спасательных и неотложных работ;
- выработке предложений органам государственной власти по вопросам правового и технического обеспечения деятельности аварийно-спасательных служб, аварийно-спасательных формирований, социальной защиты спасателей и других работников аварийно-спасательных служб, аварийно-спасательных формирований.

**НАСФ**

- Проведение АСР и первоочередное жизнеобеспечение населения, пострадавшего при военных конфликтах или вследствие этих конфликтов.
- Участие в ликвидации чрезвычайных ситуаций природного и техногенного характера, а также в борьбе с пожарами.
- Обнаружение и обозначение районов, подвергшихся радиоактивному, химическому, биологическому (бактериологическому) и иному заражению (загрязнению).
- Санитарная обработка населения, специальная обработка техники, зданий и обеззараживание территорий.
- Участие в восстановлении функционирования объектов жизнеобеспечения населения.
- Обеспечение мероприятий гражданской обороны по вопросам восстановления и поддержания порядка, связи и оповещения, защиты животных и растений, медицинского, автотранспортного обеспечения.

### АТТЕСТАЦИЯ аварийно-спасательных служб (формирований)

**АСС (АСФ), НАСФ** аттестуются на право ведения аварийно-спасательных работ.

- При проведении аттестации аварийно-спасательной службы (формирования) определяется ее (его) соответствие обязательным требованиям и готовность к выполнению задач, которые возлагаются на аварийно-спасательную службу (формирование) в соответствии с законодательством Российской Федерации.
- В отношении вновь созданной аварийно-спасательной службы (формирования) проводится первичная аттестация.
- В отношении действующей аварийно-спасательной службы (формирования) с периодичностью 1 раз в 3 года проводится периодическая аттестация, а также может проводиться внеочередная аттестация.
- Организация работы по проведению аттестации аварийно-спасательных служб (формирований) возлагается на Межведомственную аттестационную комиссию, аттестационные комиссии федеральных органов исполнительной власти, аттестационные комиссии уполномоченных организаций и аттестационные комиссии органов исполнительной власти субъектов Российской Федерации.
- Координация работы по проведению аттестации аварийно-спасательных служб (формирований) осуществляется Межведомственной аттестационной комиссией.

### ВИДЫ аварийно-спасательных работ

**Горноспасательные работы**

Действия, направленные на спасение людей, материальных и культурных ценностей, защиту природной среды в зоне чрезвычайных ситуаций, локализацию аварий и подавление или доведение до минимально возможного уровня воздействия последствий взрывов взрывчатых материалов и (или) рудничных газов, пожаров, загазований, обвалов, выбросов горной массы, затоплений и других видов аварий в горных выработках на объектах ведения горных работ, за исключением объектов бурения и добычи нефти, газа и газового конденсата.

**Поисково-спасательные работы**

Действия, направленные на поиск и спасение людей, материальных и культурных ценностей, подавление или доведение до минимально возможного уровня воздействия последствий чрезвычайных ситуаций на территориях, в акваториях и на транспорте.

**Газоспасательные работы**

Действия, направленные на спасение людей, материальных и культурных ценностей, защиту природной среды, локализацию аварий и подавление или доведение до минимально возможного уровня воздействия последствий аварий в зоне с превышением предельно допустимых концентраций токсичных, и (или) пожароопасных, и (или) взрывоопасных веществ. К газоспасательным работам не относятся работы, отнесенные к аварийно-спасательным работам, связанным с тушением пожаров, и горноспасательным работам.

**Аварийно-спасательные работы, связанные с тушением пожаров**

Действия, направленные на поиск и спасение людей, материальных и культурных ценностей, защиту природной среды при тушении пожаров на объектах и территориях, за исключением пожаров в горных выработках на объектах ведения горных работ.

**Противофонтанные работы**

Действия, направленные на спасение людей, материальных и культурных ценностей, защиту природной среды, предупреждение и ликвидацию газонефтеводопроявлений, неуправляемого истечения пластовых флюидов (открытых фонтанов) и грифообразования на объектах бурения и добычи нефти, газа и газового конденсата и объектах подземного хранения газа и газового конденсата.

**Работы по ликвидации медико-санитарных последствий чрезвычайных ситуаций**

Комплекс лечебно-эвакуационных, санитарно-противоэпидемических (профилактических) и медицинских мероприятий в зоне чрезвычайных ситуаций, направленных на защиту населения, производственно-технического персонала организаций, а также личного состава АСС (АСФ).

СТРУКТУРА

ЗАДАЧИ

ВИДЫ АТТЕСТАЦИЯ





Порядок подготовки населения в области гражданской обороны определяется Положением, утвержденным постановлением Правительства Российской Федерации от 2 ноября 2000 года № 841.



# ГРАЖДАНСКАЯ ОБОРОНА

## ПОДГОТОВКА РАБОТАЮЩЕГО НАСЕЛЕНИЯ В ОБЛАСТИ ГРАЖДАНСКОЙ ОБОРОНЫ

КАК?

### Как подготовить работника?

- ▶ Прохождение вводного инструктажа по гражданской обороне по месту работы.
- ▶ Курсовое обучение в области гражданской обороны по месту работы.
- ▶ Участие в учениях, тренировках и других плановых мероприятиях по гражданской обороне.
- ▶ Индивидуальное изучение способов защиты от опасностей, возникающих при военных конфликтах или вследствие этих конфликтов.

ДЛЯ ЧЕГО?

### Основные задачи подготовки работников

- ▶ Изучение способов защиты от опасностей, возникающих при военных конфликтах и ЧС.
- ▶ Изучение порядка и последовательности действий по сигналу «Внимание всем!».
- ▶ Изучение приемов оказания первой помощи пострадавшим.
- ▶ Выработка навыков в пользовании средствами индивидуальной и коллективной защиты.
- ▶ Освоение практического применения полученных знаний в интересах обеспечения безопасности жизнедеятельности.
- ▶ Подготовка работников организации к выполнению своих должностных и специальных обязанностей в условиях военных конфликтов и ЧС.

ЗНАТЬ

### Что работник должен знать и уметь?

- ▶ Поражающие факторы источников ЧС, характерные для территории проживания и работы, а также от оружия массового поражения и других видов оружия.
- ▶ Способы и средства защиты от опасностей, возникающих при военных конфликтах и ЧС, свои обязанности в области ГО и защиты от ЧС.
- ▶ Места расположения выдачи средств индивидуальной защиты и порядок их получения.
- ▶ Места расположения первичных средств пожаротушения, имеющиеся в организации.
- ▶ Места расположения защитных сооружений гражданской обороны и правила поведения в них.
- ▶ Правила действий по обеспечению личной безопасности в местах массового скопления людей, при пожаре, на водных объектах, в походе и на природе.

УМЕТЬ

1. Действовать по сигналу гражданской обороны «Внимание всем!». Информирование населения о порядке действий происходит при воздушной тревоге, химической тревоге, радиационной опасности, угрозе катастрофического затопления и других опасностях.
2. Пользоваться средствами индивидуальной и коллективной защиты.
3. Проводить частичную санитарную обработку.
4. Практически выполнять мероприятия по реализации основных способов защиты.
5. Пользоваться первичными средствами пожаротушения, имеющимися в организации.
6. Оказывать первую помощь в неотложных ситуациях.



Основы государственной политики Российской Федерации в области гражданской обороны на период до 2030 года, утверждены Указом Президента Российской Федерации от 20 декабря 2016 года № 696.

# ГРАЖДАНСКАЯ ОБОРОНА

## ОСНОВЫ ГОСУДАРСТВЕННОЙ ПОЛИТИКИ РФ В ОБЛАСТИ ГРАЖДАНСКОЙ ОБОРОНЫ НА ПЕРИОД ДО 2030 ГОДА

### ОСНОВЫ

- Основами определяются цель, задачи и приоритетные направления государственной политики Российской Федерации в области гражданской обороны на период до 2030 года, а также механизмы ее реализации.
- Государственная политика Российской Федерации в области гражданской обороны является совокупностью скоординированных и объединенных единым замыслом политических, военных, социально-экономических, правовых, информационных и специальных мер, осуществляемых органами государственной власти, органами местного самоуправления и организациями в области защиты населения, материальных и культурных ценностей на территории Российской Федерации от опасностей, возникающих при военных конфликтах или вследствие этих конфликтов, а также при крупномасштабных чрезвычайных ситуациях природного и техногенного характера.
- Нормативную правовую базу основ составляют Конституция Российской Федерации, федеральные законы, стратегия национальной безопасности Российской Федерации, военная доктрина Российской Федерации, иные документы стратегического планирования в сфере обеспечения национальной безопасности Российской Федерации, а также нормативные правовые акты Российской Федерации в области гражданской обороны.



Целью государственной политики в области гражданской обороны является обеспечение необходимого уровня защищенности населения, материальных и культурных ценностей от опасностей, возникающих при военных конфликтах и чрезвычайных ситуациях

### Приоритетные направления государственной политики в области гражданской обороны

- Совершенствование нормативно-правовой, нормативно-технической и методической базы в области гражданской обороны с учетом изменений, вносимых в законодательные акты Российской Федерации, и внедрения в Российской Федерации системы стратегического планирования.
- Совершенствование системы управления гражданской обороной, систем оповещения и информирования населения об опасностях, возникающих при военных конфликтах и чрезвычайных ситуациях.
- Совершенствование методов и способов защиты населения, материальных и культурных ценностей от опасностей, возникающих при военных конфликтах и чрезвычайных ситуациях.
- Развитие сил гражданской обороны путем совершенствования их организации и подготовки к использованию по назначению, а также путем повышения уровня их оснащенной современной специальной техникой.
- Повышение качества подготовки населения в области гражданской обороны.
- Развитие международного сотрудничества в области гражданской обороны.

### НАПРАВЛЕНИЯ

### ЗАДАЧИ

#### Задачи государственной политики в области гражданской обороны

- Совершенствование с учетом современных требований нормативно-правовой и нормативно-технической базы в области гражданской обороны в части, касающейся защиты населения, материальных и культурных ценностей от опасностей, возникающих при военных конфликтах и чрезвычайных ситуациях.
- Завершение реконструкции систем оповещения и информирования населения об опасностях, возникающих при военных конфликтах и чрезвычайных ситуациях, и создание в установленном порядке локальных систем оповещения.
- Повышение качества подготовки должностных лиц федеральных органов исполнительной власти, органов исполнительной власти субъектов Российской Федерации, органов местного самоуправления и организаций к выполнению мероприятий по гражданской обороне.
- Координация деятельности федеральных органов исполнительной власти, органов исполнительной власти субъектов Российской Федерации, органов местного самоуправления и организаций в области гражданской обороны.
- Обеспечение эффективного функционирования сил и средств гражданской обороны, поддержание необходимого уровня их готовности к использованию по назначению, оснащение их современным вооружением и специальной техникой.
- Формирование условий для дальнейшего развития системы обеспечения выполнения мероприятий по гражданской обороне с учетом экономических, географических и других особенностей регионов.
- Оптимизация мероприятий по защите населения, материальных и культурных ценностей от опасностей, возникающих при военных конфликтах и чрезвычайных ситуациях, а также повышение эффективности их выполнения.
- Внедрение современных технологий защиты населения, материальных и культурных ценностей от опасностей, возникающих при военных конфликтах и чрезвычайных ситуациях, с использованием технических средств, созданных отечественными производителями.
- Своевременный учет тенденций изменения характера современных вооруженных конфликтов и проявлений экстремизма.
- Формирование новых подходов к организации и ведению гражданской обороны, обеспечивающих необходимый уровень защищенности населения, материальных и культурных ценностей от опасностей, характерных для определенных территорий Российской Федерации, при минимальном уровне финансовых и материальных затрат.





Оказание первой помощи населению определено Основами охраны здоровья граждан в Российской Федерации, утвержденными Федеральным законом от 21 ноября 2011 года № 323-ФЗ.

Перечни состояний, при которых оказывается первая помощь, и мероприятий по оказанию первой помощи утверждены приказом Минздравсоцразвития от 4 мая 2012 года № 477.



# ГРАЖДАНСКАЯ ОБОРОНА

## ПЕРВАЯ ПОМОЩЬ

### Перечень мероприятий по оказанию первой помощи

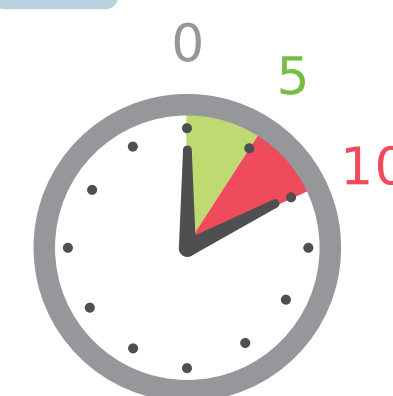
- ▶ Оценить обстановку и обеспечить безопасные условия для оказания первой помощи.
- ▶ Вызвать скорую помощь или другие специальные службы, сотрудники которых обязаны оказывать первую помощь в соответствии с федеральным законом или со специальным правилом.
- ▶ Определить наличие сознания у пострадавшего.
- ▶ Определить признаки жизни у пострадавшего. При необходимости провести мероприятия по восстановлению проходимости дыхательных путей.
- ▶ При необходимости провести сердечно-легочную реанимацию до появления признаков жизни.
- ▶ Поддерживать проходимость дыхательных путей.
- ▶ Быстро осмотреть пострадавшего. При необходимости временно остановить наружное кровотечение.
- ▶ Подробно осмотреть пострадавшего для выявления признаков травм, отравлений и других состояний, угрожающих его жизни и здоровью. Оказать первую помощь в случае выявления указанных состояний.
- ▶ Придать пострадавшему оптимальное положение тела.
- ▶ Контролировать состояние пострадавшего (сознание, дыхание, кровообращение) и оказывать психологическую поддержку.
- ▶ Передать пострадавшего бригаде скорой помощи или другим специальным службам, сотрудники которых обязаны оказать первую помощь в соответствии с федеральным законом или со специальным правилом.

### ПЕРВАЯ ПОМОЩЬ

### Общие принципы оказания первой помощи



**Первая помощь должна быть оказана вовремя**



#### ОСТАНОВКА СЕРДЦА И ДЫХАНИЯ

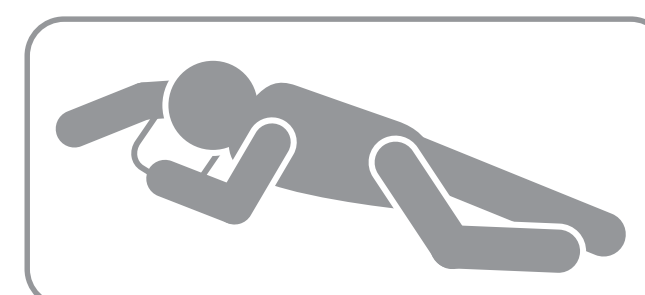
**0–5 минуты**

— первая помощь наиболее эффективна.  
На 5-й минуте — клиническая смерть.

**5–10 минуты**

— первая помощь может быть успешной.  
На 10-й минуте — биологическая смерть.

**Через 10 минут — успех оказания первой помощи маловероятен.**



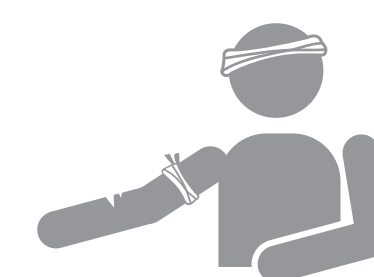
• Пострадавшего с самостоятельным дыханием и сердечной деятельностью, но находящегося в бессознательном состоянии уложить в безопасное положение.

• Не оставляйте пострадавшего одного до прибытия скорой помощи!



*Позвать на помощь окружающих и попросить вызвать скорую помощь.*

*Спросить пострадавшего, как он себя чувствует.*



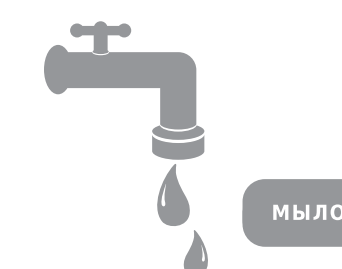
• Принять меры к устранению опасных для жизни состояний.



• Иметь в готовности аптечку первой помощи и своевременно ее применять.



• Предупредить попадание крови пострадавшего на свою кожу.



• Кровь и другие выделения пострадавшего смыть водой с мылом.

#### Первую помощь должны оказывать лица\*, имеющие соответствующую подготовку:

- сотрудники органов внутренних дел Российской Федерации;
- военнослужащие;
- работники Государственной противопожарной службы;
- спасатели аварийно-спасательных формирований и аварийно-спасательных служб.

\* В соответствии с федеральным законодательством.



# ГРАЖДАНСКАЯ ОБОРОНА

## ПОРЯДОК ДЕЙСТВИЙ НАСЕЛЕНИЯ ПО СИГНАЛУ ГО ПРИ НАХОЖДЕНИИ ДОМА

### Сигнал «ВНИМАНИЕ ВСЕМ!»



СОПРОВОЖДАЕТСЯ ВКЛЮЧЕНИЕМ СИРЕН, ПРЕРЫВИСТЫМИ ГУДКАМИ С ПОСЛЕДУЮЩЕЙ РЕЧЕВОЙ ИНФОРМАЦИЕЙ О СИГНАЛЕ ГО

- Услышав **СИГНАЛ**, включите радиоприемник, телевизор и прослушайте сообщение о сложившейся ситуации и порядке действий.
- Полученную информацию передайте соседям.
- Действуйте в соответствии с переданным сообщением.

### СПОСОБЫ ОПОВЕЩЕНИЯ



ТЕЛЕВИДЕНИЕ



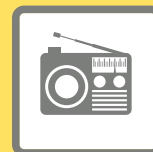
ГРОМКО-ГОВОРТЕЛИ



СИРЕНЫ



КОЛОКОЛ (РЫНДА)



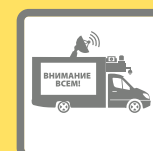
РАДИО



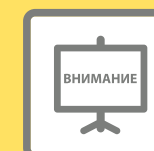
ГУДКИ ПРЕДПРИЯТИЙ И ТРАНСПОРТНЫХ СРЕДСТВ



ТЕЛЕФОН, СМС-СООБЩЕНИЕ



ПОДВИЖНЫЕ ЗВУКОУСИЛИТЕЛЬНЫЕ УСТАНОВКИ



ИНФОРМАЦИОННОЕ ТАБЛО



СОЦИАЛЬНЫЕ СЕТИ

## ДЕЙСТВИЯ НАСЕЛЕНИЯ



Отключить свет, газ, воду, отопительные приборы!



Закрыть плотно окна и двери!



Закрыть мокрой тканью щели вокруг двери, вентиляционных отверстий!



Взять документы, аптечку, необходимые вещи, запас продуктов и воды!



При необходимости оказать помощь детям и престарелым!



Укрыться в ближайшем защитном сооружении, заглубленном помещении или других сооружениях подземного пространства, включая метрополитен!



Прибыть в район сбора!



Эвакуироваться в безопасный район!

### ВОЗДУШНАЯ ТРЕВОГА



### ХИМИЧЕСКАЯ ТРЕВОГА



### РАДИАЦИОННАЯ ОПАСНОСТЬ



### УГРОЗА КАТАСТРОФИЧЕСКОГО ЗАТОПЛЕНИЯ



### Сигнал «ОТБОЙ!»



- Возвращайтесь к месту проживания.
- Будьте в готовности к возможному повторению сигнала гражданской обороны «ВНИМАНИЕ ВСЕМ!»



МЧС России



# ГРАЖДАНСКАЯ ОБОРОНА

## ПОРЯДОК ДЕЙСТВИЙ НАСЕЛЕНИЯ ПО СИГНАЛУ ГО ПРИ НАХОЖДЕНИИ НА РАБОТЕ

### Сигнал «ВНИМАНИЕ ВСЕМ!»



СОПРОВОЖДАЕТСЯ ВКЛЮЧЕНИЕМ СИРЕН, ПРЕРЫВИСТЫМИ ГУДКАМИ С ПОСЛЕДУЮЩЕЙ РЕЧЕВОЙ ИНФОРМАЦИЕЙ О СИГНАЛЕ ГО

- Услышав **СИГНАЛ**, включите радиоприемник, телевизор и прослушайте сообщение о сложившейся ситуации и порядке действий.
- Полученную информацию передайте соседям.
- Действуйте в соответствии с переданным сообщением.

### СПОСОБЫ ОПОВЕЩЕНИЯ



ТЕЛЕВИДЕНИЕ



ГРОМКО-ГОВОРТЕЛИ



СИРЕНЫ



КОЛОКОЛ (РЫНДА)



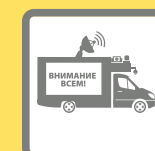
РАДИО



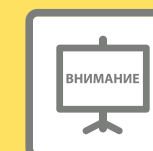
ГУДКИ ПРЕДПРИЯТИЙ И ТРАНСПОРТНЫХ СРЕДСТВ



ТЕЛЕФОН, СМС-СООБЩЕНИЕ



ПОДВИЖНЫЕ ЗВУКОУСИЛИТЕЛЬНЫЕ УСТАНОВКИ



ИНФОРМАЦИОННОЕ ТАБЛО



СОЦИАЛЬНЫЕ СЕТИ

## ДЕЙСТВИЯ НАСЕЛЕНИЯ



Отключить свет, газ, воду, отопительные приборы!



Закрыть плотно окна и двери!



Закрыть мокрой тканью щели вокруг двери, вентиляционных отверстий!



Использовать средства индивидуальной защиты!



Укрыться в ближайшем защитном сооружении, заглубленном помещении или других сооружениях подземного пространства, включая метрополитен!



Прибыть в район сбора!



Эвакуироваться в безопасный район!

### ВОЗДУШНАЯ ТРЕВОГА



### ХИМИЧЕСКАЯ ТРЕВОГА



### РАДИАЦИОННАЯ ОПАСНОСТЬ



### УГРОЗА КАТАСТРОФИЧЕСКОГО ЗАТОПЛЕНИЯ



### Сигнал «ОТБОЙ!»



- Возвращайтесь к месту работы.
- Будьте в готовности к возможному повторению сигнала гражданской обороны «ВНИМАНИЕ ВСЕМ!»



# ГРАЖДАНСКАЯ ОБОРОНА

## СРЕДСТВА ИНДИВИДУАЛЬНОЙ ЗАЩИТЫ

Обеспечение населения средствами индивидуальной защиты определяется Положением, утвержденным приказом МЧС России от 1 октября 2014 года № 543.

Обеспечение населения СИЗ осуществляется в связи с опасностями, возникающими при ведении военных конфликтов или вследствие этих конфликтов, а также для защиты населения при возникновении чрезвычайных ситуаций.

СИЗ для населения включают в себя:

- средства индивидуальной защиты органов дыхания;
- медицинские средства индивидуальной защиты.

### ГРАЖДАНСКИЕ ПРОТИВОГАЗЫ



### СРЕДСТВА ЗАЩИТЫ ДЛЯ ДЕТЕЙ

Противогаз детский фильтрующий



Камера защитная детская



### РЕСПИРАТОРЫ

Респираторы одноразового использования

Защищает от пыли, дыма, тумана.

Защищает от растительных, животных, металлургических, минеральных аэрозолей и пыли синтетических моющих веществ.



Респираторы многоразового использования

Со сменным фильтром.

Защищает от силикатной, металлургической, горнорудной, угольной, табачной пыли, пыли порошкообразных удобрений и интоксикантов, не выделяющих токсических газов.



Защищает от силикатной, металлургической, горнорудной, радиоактивной и другой пыли, от некоторых бактериальных средств, дустов и порошкообразных удобрений, не выделяющих токсических газов.

С двумя сменными противоаэрозольными фильтрами. Защищает от аэрозолей и пыли при высоких ее концентрациях.



### МЕДИЦИНСКИЕ СРЕДСТВА ЗАЩИТЫ

• Пакет перевязочный индивидуальный



• Индивидуальный противохимический пакет



• Комплект индивидуальный медицинский гражданской защиты



ОБЕСПЕЧИВАЮТ СИЗ

**Федеральные органы исполнительной власти**

Работников этих органов и организаций, находящихся в их ведении.

**Органы исполнительной власти субъектов Российской Федерации**

Работников этих органов, работников органов местного самоуправления и организаций, находящихся в их ведении соответственно, а также неработающее население соответствующего субъекта Российской Федерации, подлежащее обеспечению СИЗ.

**Организации**

Работников этих организаций.

НАКОПЛЕНИЕ ЗАПАСОВ

**В зоне возможного химического заражения**

СИЗ органов дыхания от АХОВ, в результате распространения которых может возникнуть данная зона возможной опасности, из расчета на 100% их общей численности. Количество запасов (резервов) СИЗ увеличивается на 5% от их потребности для обеспечения подбора и замены неисправных.

Медицинские средства индивидуальной защиты из расчета на 30% от их общей численности.

**В зоне возможного радиоактивного загрязнения**

Респираторы из расчета на 100% их общей численности. Количество запасов (резервов) респираторов увеличивается на 1% от их потребности для обеспечения замены неисправных.

Медицинские средства индивидуальной защиты из расчета на 30% от их общей численности.



1. Органы исполнительной власти субъектов Российской Федерации увеличивают количество запасов СИЗ не менее чем на 10% от их потребности для обеспечения населения, которое может временно находиться на территориях в пределах границ зон возможной опасности!
2. Исправные противогазы фильтрующие с неистекшими сроками хранения, накопленные ранее в запасах (резервах), могут использоваться вместо респираторов!
3. Выдача СИЗ из запасов (резервов) для обеспечения защиты населения осуществляется на пунктах выдачи СИЗ по решению соответствующих руководителей органов и организаций!

ДЛЯ КОГО

**Подлежат обеспечению СИЗ**

Население, проживающее и (или) работающее на территориях в пределах границ зон возможного радиоактивного и химического загрязнения (заражения), устанавливаемых вокруг радиационно, ядерно и химически опасных объектов.

Население, проживающее и (или) работающее на территориях в пределах границ зон защитных мероприятий, устанавливаемых вокруг комплекса объектов по хранению и уничтожению химического оружия.





# ГРАЖДАНСКАЯ ОБОРОНА

## ТРЕВОЖНЫЙ ЧЕМОДАНЧИК

### ТРЕВОЖНЫЙ ЧЕМОДАНЧИК

Как правило, представляет собой укомплектованный рюкзак (сумку), в котором находятся необходимый набор одежды, предметы гигиены, медикаменты, продукты питания и другое имущество. Правильно укомплектованный рюкзак может обеспечить автономное существование человека в экстремальных ситуациях.

### ИМЕТЬ С СОБОЙ



ДОКУМЕНТЫ  
в непромокаемой упаковке

ДЕНЬГИ И БАНКОВСКИЕ КАРТЫ



СРЕДСТВА СВЯЗИ  
зарядное устройство, дополнительный аккумулятор

### ПРИМЕРНАЯ КОМПЛЕКТАЦИЯ



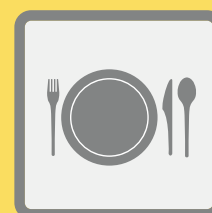
ОДЕЖДА  
Нательное белье,  
одежда и обувь  
по сезону



РЕМОНТНЫЙ  
КОМПЛЕКТ  
Нитки, иголки и пр.



ЗАПАС ЕДЫ  
И ВОДЫ



ПОСУДА  
ОДНОРАЗОВАЯ,  
НОЖ



ФОНАРИК  
И ЗАПАС  
БАТАРЕЕК



СВЕЧА,  
СПИЧКИ,  
ЗАЖИГАЛКА



СРЕДСТВА ЛИЧНОЙ  
ГИГИЕНЫ  
Зубная щетка и паста,  
мыло, полотенце,  
туалетная бумага, носовые  
платки, влажные салфетки,  
и другие средства личной  
гигиены



АПТЕЧКА  
ПЕРВОЙ  
ПОМОЩИ



### СОДЕРЖАНИЕ АПТЕЧКИ ПЕРВОЙ ПОМОЩИ



Средства, предназначенные для неотложной обработки ран и остановки кровотечений: бинты и повязки, жгуты, лейкопластырь



Стерильные и нестерильные резиновые перчатки



Специальная или простая марлевая маска



Антисептические препараты: этиловый спирт, перекись водорода, спиртовой йодный раствор, борная кислота в порошке или жидкой форме, бриллиантовый зеленый



Анальгетические препараты и антипиретики: аспирин, анальгин, парацетамол, цитрамон



Противомикробные средства системного типа действия: левомицетин, стрептоцид, ампициллин



Сердечные средства: валидол, корвалол, корвалмент, нитроглицерин (по необходимости)



Спазмолитики (миотропные или комбинированные): баралгин, спазмалгон, но-шпа, дротаверин



Детоксикационные (адсорбирующие) доврачебные средства: таблетки активированного угля, атоксил, энтеросгель



Химические антидоты против кислот и щелочей: сода, борная или лимонная кислота



Противоаллергические и антигистаминные средства: димедрол, супрастин, тавегил



Нашатырный спирт



Инструменты и дополнительные неотложные приспособления: ножницы, шприц



Ручка и блокнот или чистый лист бумаги

#### Важно помнить!

Состав аптечки для оказания первой помощи может подбираться индивидуально в зависимости от заболеваний, которые имеются у человека!



МЧС России



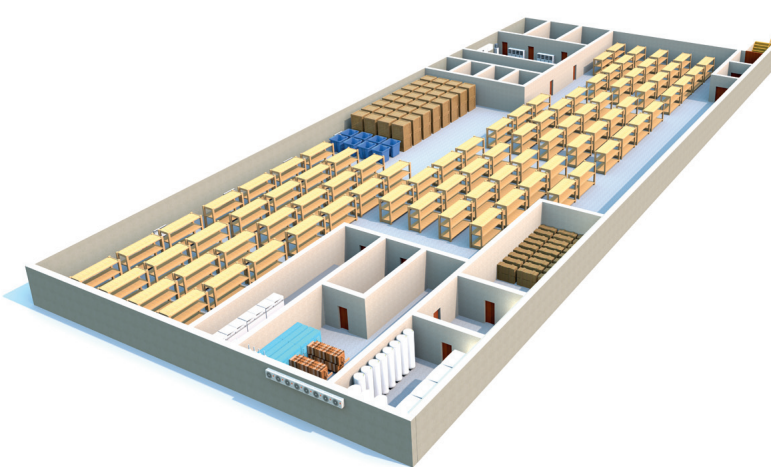
Создание объектов гражданской обороны определено Порядком, утвержденным постановлением Правительства Российской Федерации от 29 ноября 1999 года № 1309.

Специальные сооружения, предназначенные для защиты населения, личного состава сил гражданской обороны, а также техники и имущества гражданской обороны от воздействия средств нападения противника, являются защитными сооружениями гражданской обороны.

# ГРАЖДАНСКАЯ ОБОРОНА

## ЗАЩИТНЫЕ СООРУЖЕНИЯ ГРАЖДАНСКОЙ ОБОРОНЫ

### УБЕЖИЩЕ



**Убежище** — защитное сооружение гражданской обороны, предназначенное для защиты укрываемых в течение нормативного времени от расчетного воздействия поражающих факторов:

- ▶ ядерного и химического оружия;
- ▶ обычных средств поражения;
- ▶ бактериальных (биологических) средств;
- ▶ отравляющих веществ;
- ▶ поражающих концентраций аварийно химически опасных веществ;
- ▶ высоких температур;
- ▶ продуктов горения при пожарах.

#### Для кого создаются убежища

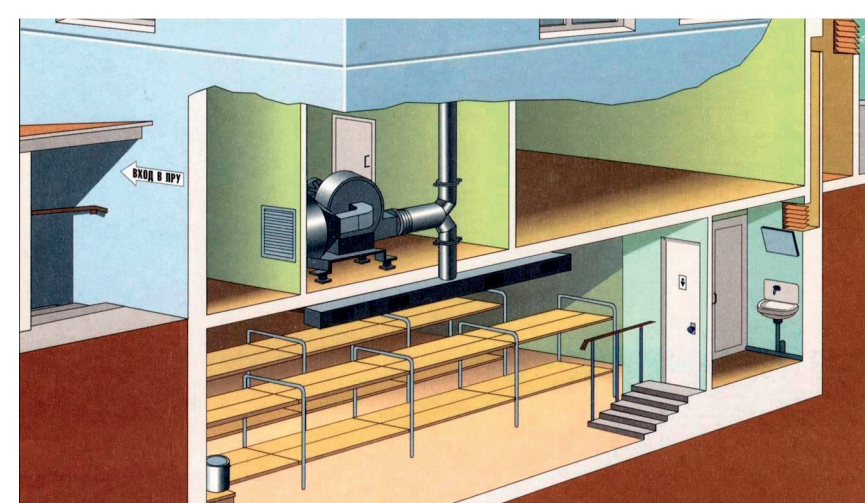
- ▶ для наибольшей работающей смены организации, имеющей мобилизационное задание и отнесенной к категории особой важности по гражданской обороне, независимо от места ее расположения;
- ▶ для наибольшей работающей смены организации, отнесенной к первой или второй категории по гражданской обороне и расположенной на территории, отнесенной к группе по гражданской обороне;
- ▶ для работников максимальной по численности работающей в мирное время смены организации, эксплуатирующей ядерные установки (атомные станции), включая работников организации, обеспечивающей ее функционирование и жизнедеятельность и находящейся на ее территории в пределах периметра защищенной зоны.

#### Вместимость и расположение убежищ

Вместимость убежищ составляет, как правило, не менее 150 человек. Проектирование убежищ вместимостью менее 150 человек допускается в исключительных случаях с разрешения территориальных органов МЧС России.

Радиус сбора укрываемых должен составлять не более 500 м для убежищ, расположенных на территориях, отнесенных к особой группе по гражданской обороне, а для иных территорий — не более 1000 м.

### ПРОТИВОРАДИАЦИОННОЕ УКРЫТИЕ



**Противорадиационное укрытие** — защитное сооружение гражданской обороны, предназначенное для защиты укрываемых от воздействия ионизирующих излучений при радиоактивном заражении (загрязнении) местности и допускающее непрерывное пребывание в нем укрываемых в течение нормативного времени.

#### Для кого создаются противорадиационные укрытия

- ▶ для наибольшей работающей смены организации, отнесенной к первой или второй категории по гражданской обороне, расположенной в зоне возможного радиоактивного заражения (загрязнения) за пределами территории, отнесенной к группе по гражданской обороне;
- ▶ для нетранспортабельных больных и обслуживающего их медицинского персонала, находящегося в учреждении здравоохранения, расположенном в зоне возможного радиоактивного заражения (загрязнения).

#### Вместимость и расположение противорадиационных укрытий

Вместимость ПРУ предусматривает:

- 5 человек и более в зависимости от площади помещений укрытий, оборудуемых в существующих зданиях или сооружениях;
- 50 человек и более во вновь строящихся зданиях и сооружениях.

Радиус сбора укрываемых должен составлять не более 500 м для ПРУ, расположенных на территориях, отнесенных к особой группе по гражданской обороне, а для иных территорий — не более 1000 м.

При подвозе автотранспортом радиус сбора укрываемых в ПРУ допускается увеличивать до 20 км.

### УКРЫТИЕ



**Укрытие** — защитное сооружение гражданской обороны, предназначенное для защиты укрываемых от:

- ▶ фугасного и осколочного действия обычных средств поражения;
- ▶ поражения обломками строительных конструкций;
- ▶ обрушения конструкций выше-расположенных этажей зданий различной этажности.

#### Для кого создаются укрытия

- ▶ для наибольшей работающей смены организации, отнесенной к первой или второй категории по гражданской обороне, расположенной за пределами территории, отнесенной к группе по гражданской обороне, вне зоны возможного радиоактивного заражения (загрязнения);
- ▶ для нетранспортабельных больных и обслуживающего их медицинского персонала, находящегося в учреждении здравоохранения, расположенном на территории, отнесенной к группе по гражданской обороне, вне зоны возможного радиоактивного заражения (загрязнения).

#### Вместимость и расположение укрытий

Вместимость укрытий не нормируется и принимается в зависимости от площади используемых помещений.

Радиус сбора укрываемых должен составлять не более 500 м для укрытий, расположенных на территориях, отнесенных к особой группе по гражданской обороне, а для иных территорий — не более 1000 м.





# ГРАЖДАНСКАЯ ОБОРОНА

## ЭВАКУАЦИЯ НАСЕЛЕНИЯ

### ВАЖНО ЗНАТЬ!



Адрес сборного эвакуационного пункта

### ГДЕ УЗНАТЬ?

- Органы местного самоуправления
- Отделы и службы ЖКХ, ТСЖ, управляющие компании

СПОСОБЫ ЭВАКУАЦИИ



ПЕШИМ ПОРЯДКОМ

ЛИЧНЫМ ТРАНСПОРТОМ



АВТОМОБИЛЬНЫМ ТРАНСПОРТОМ

ЖЕЛЕЗНОДОРОЖНЫМ ТРАНСПОРТОМ



ВОДНЫМ ТРАНСПОРТОМ

ВОЗДУШНЫМ ТРАНСПОРТОМ



### ПРИ ЭВАКУАЦИИ СЛЕДУЕТ ВЗЯТЬ С СОБОЙ



ДОКУМЕНТЫ И ДЕНЬГИ



ОДЕЖДА  
Нательное белье, одежда и обувь по сезону



РЕМОНТНЫЙ КОМПЛЕКТ  
Нитки, иголки и пр.



ЗАПАС ЕДЫ И ВОДЫ



ПОСУДА ОДНОРАЗОВАЯ, НОЖ



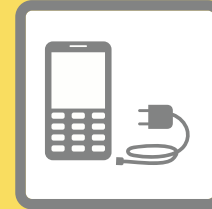
ФОНАРИК И ЗАПАС БАТАРЕЕК



СВЕЧА, СПИЧКИ, ЗАЖИГАЛКА



СРЕДСТВА ГИГИЕНЫ



СРЕДСТВА СВЯЗИ

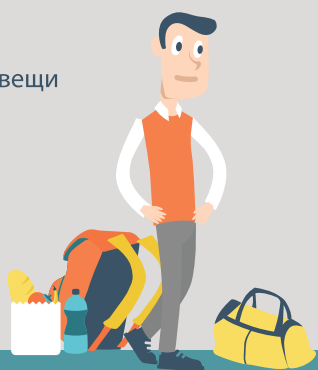


АПТЕЧКА ПЕРВОЙ ПОМОЩИ

### ДЕЙСТВИЯ НАСЕЛЕНИЯ ПРИ ОБЪЯВЛЕНИИ ЭВАКУАЦИИ

1

ВЗЯТЬ  
документы,  
необходимые вещи  
и продукты



2

ВЫКЛЮЧИТЬ  
все электроприборы.  
ЗАКРЫТЬ окна,  
водопроводные  
и газовые  
трубы,  
квартиру  
или дом



3

ПРИБЫТЬ  
на сборный  
эвакуационный  
пункт и зарегистри-  
роваться,  
получить СИЗ  
(при организации  
выдачи)



4

УБЫТЬ в безопасный  
район указанным  
способом  
эвакуации



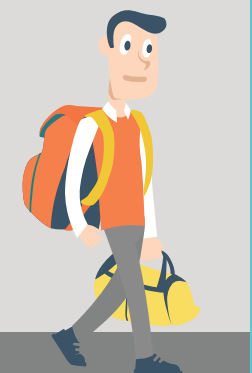
5

ПРИБЫТЬ на приемный эвакуационный  
пункт, получить ордер



6

УБЫТЬ в место  
временного  
проживания



МЧС России